



Naturskyddsföreningen
Alvesta

FISKGJUSEN

Nr 45 Våren 2014



Vattenklöver

Foto: Roland Bengtsson

<http://alvesta.naturskyddsforeningen.se/>

STYRELSEN

Postmottagare

Karin Sahlström

Marieberg

342 34 Alvesta

0472-10637

karin@toka-alvesta.se

Sekreterare

Lena Lillieblad

Skeppshult 2

342 62 Moheda

0472-74125

lena.lillieblad@telia.com

Kassör

Elisabeth Ebbesson

Växjövägen 51

342 34 Alvesta

0472-13411

bettanebbesson@hotmail.com

Roland Bengtsson

Ölsåkra Slottet

340 37 Torpsbruk

0472-71113

roland.bengtsson@mikroalg.se

Per Darell

Rökesvens väg 14

342 35 Alvesta

0472-12919

per.darell@netatonce.net

Gerd Ouchterlony

Allmogevägen 44

352 53 Växjö

070-2102872

okg56@yahoo.se

Britt Ask Rydgård

Åkarvägen 39

342 33 Alvesta

0472-48077

britt.ask.rydgard@telia.com

Suppleanter

Hans Gulliksson

Gåvetorp

342 92 Alvesta

0472-40177

hans.gulliksson@energikontorsydost.se

Johan Marand

MörhultVästregård

342 52 Vislanda

076-1460936

johan.marand@gmail.com

Vårens och Sommarens Program

Strövområde vid Mellansjön och Kojtasjön Söndagen den 27 april kl.14-17

Strövområdet invigs kl.14:00. Resten av dagen finns personer som berättar om områdets historia och natur. Vi bjuder på enkel förtäring. I området finns sju olika rundor, varav den kortaste är 2,7 km och den längsta 1,2 mil. Mer information på www.kojtamellan.se.

Arrangörer: Kojta- och Mellansjöns förening m.fl.

Plats: Parkering strax norr om Kojtet. Se skylt Vandringsleder.

Ansvarig: Per Darell 0472-12919 eller 072-5086686
Info: kojтамellan@gmail.com

Bussresa till Nationalparken Store Mosse Torsdagen den 1 maj kl.8-17

Guidning 45 minuter på Naturum, därefter vandring i södra delen av Store Mosse med guide från Naturskyddsföreningen. Ta med matsäck för hela dagen.

Arrangörer: Naturskyddsföreningarna i Alvesta och Växjö

Plats: Norrtullskolans parkering, Växjö kl.8:00
Folkets Hus Allbotorget, Alvesta kl.8:20

Kostnad: 200 kronor/vuxen
Ett antal gratisplatser till barn under 15 år

Anmälan: Karin Sahlström 0472-10637
karin.sahlstrom@swipnet.se

Livet i vattnet

Söndagen den 25 maj kl. 13:30-17:30

Vi ser på stort och smått över och under vattenytan i Pukaström och sjön Fiolen. Till vår hjälp har vi skafthåvar, vattenkikare, luppår, mikroskop m.m. Guidar gör Roland Bengtsson och Per Darell. Dykare från Alvesta Dykklubb medverkar. Ta med långskaftade stövlar om Du har och badkläder samt fika.

Arrangörer: Naturskyddsföreningen i Alvesta

Plats: Parkeringen vid Moheda Bibliotek

Ansvarig: Roland Bengtsson 0472-71113



Pukaström vid Nackekvarn

Foto: Roland Bengtsson

Vilda blommornas dag

Söndagen den 15 juni kl. 10:00

Vi går en runda i Bruntes Hage för att njuta av försommarfloran. Vi letar också fjärilar, humlor och andra pollinerare.

Ta med fika och gärna egen flora, lupp och kamera.

Arrangörer: Naturskyddsföreningen i Alvesta och Smålands Flora

Plats: Samling vid stora stenen mitt på ängen.
Kör förbi vattentornet i Alvesta. Efter sista huset ligger Bruntes Hage. Kör en bit till så kommer Du till en parkering.

Ansvarig: Per Darell 072-5086686

Hörnebo skifferbrott

Söndagen den 31 augusti kl.10:00

Miljön i brottet är en mycket spännande upplevelse. Vi tittar på geologin, kärlväxter, mossor, lavar och alger. Har vi tur, kanske några musikanter dyker upp. Ta med fika och gärna egen mossflora och lupp.

Arrangörer: Naturskyddsföreningarna i Alvesta och Växjö samt Smålands Flora

Plats: Samåkning från Norrtullskolans parkering, Växjö kl.9:00
Parkeringen vid brottet i Hörnebo kl.10:00

Ansvarig: Per Darell 072-5086686



Hörnebo skiffergruva

Foto: Per Darell

Jorden vi äter

Text: Karin Sahlström

Det blev fullsatt i Galaxen på Växjö stadsbibliotek när författaren och konsulten i globala utvecklingsfrågor Gunnar Rundgren föreläste om *Jorden vi äter* i slutet av mars. Utgångspunkten i boken och föreläsningen var att undersöka om vi kan föda en växande befolkning med ekologisk jordbruksproduktion.

Det industriella jordbruket har kommit långt från kretsloppstanken. Insatsmedel i form av gödsel, specialutsäde (i USA och många delar av jorden betyder det genmodifierat utsäde, GMO) och drivmedel. Detta jordbruk bidrar inte till utan hotar den biologiska mångfalden. Ett modernt konkurrenskraftigt jordbruk behöver inte mycket arbetskraft och är alltså inte räddningen för landsbygden. I ett exempel från boken *Jorden vi äter*, om majsodlande bönder i Illinois, är det långt mellan de bebodda gårdarna. Landsbygden består mest av jättejält med framförallt majs. GMO-majs började odlas för att förenkla ogräsbekämpningen. Majs tål Round up – så det är bara till att spruta hela fälten, rakt av! Men efter några år kom ogräs, som tålde bekämpningsmedlet och man återgick till att spruta med de farliga medlen som använts före GMO-majsen. Dessa bekämpningsmedel är förbjudna i Europa och man använder dessutom Round up. Företaget Monsanto har patent på utsädet och det är förbjudet att ta eget utsäde. Monsanto säljer även bekämpningsmedlen!

Gunnar berättade också om odlare i Afrika som odlar halva arealen ekologiskt och halva konventionellt. Det ger ungefär lika stora skördar, men handelsgödsel till den konventionella delen köps in, för att staten subventionerar det.

Detta och mycket annat hann Gunnar berätta på sitt intensiva sätt. På frågan om vi kan försörja världen med ekologiska odlingsmetoder är ett svar, att vi sannolikt inte kan ha vårt nuvarande jordbruk kvar som drivs med stor hjälp av fossil energi. Även om vi i många i-länder får minskad skörd vid omläggning till ekologiskt jordbruk, så ökar de flesta andra länder skörd från jordbruket vid omläggning.

Studiecirkel

Vi som vill fördjupa oss i dessa frågor ytterligare tänker starta en studiecirkel i höst (september – oktober). Några har redan anmält sig – vill du vara med kan du anmäla dig till mig, som också blir cirkelledare på:

karin.sahlstrom@swipnet.se

Minska matsvinnet!

Text: Karin Sahlström

Enligt en uppgift från Livsmedelsverket slänger vi 50 – 60 kg fullt ätbar mat per person och år! Detta svinn kostar lika mycket som en hel månads mat för ett hushåll. Dessutom förorsakar den helt onödiga klimatbelastningen i produktionen och även i transporterna (inte minst från affären och hem).

Anledningarna till svinn är:

- Att vi inte vet hur mat förvaras för bästa hållbarhet
- Bristande planering
- Brist på tid och lust; vi tar inte hand om matresterna och råvaror på utgående
- Kanske att maten är för billig – för visst är vi mer försiktiga med dyr mat som t.ex. saffran? Frukt och grönt slängs mest!
- Bäst - före - datum! Detta datum visar hur länge livsmedlet förväntas behålla sin kvalitet såsom smak, färg konsistens m.m. Oftast behåller maten sin kvalitet långt efter detta datum, om det förvaras rätt. Här gäller det att lita på sin lukt och smak!

Hur ska vi göra för att minska avfallet hemma? Här följer några tips!

- Planera inköpen – köp inte mer än du gör av med.
- Ät upp maten i tid. Ett bra sätt att inte glömma bort matrester i kylskåpet, är att förvara dem i genomskinliga burkar, gärna av glas!
- Förvara maten rätt exempelvis bör frukt och grönt vanligtvis förvaras svalt eller kallt. Undantag är bl.a. tomater och banan som lätt får köldskador i kylskåpet.
- Frys in mat som du vill spara längre.
- Använd rester i nya maträtter

Vår-Pesto

Blanda 3 dl finhackade nässlor (kokas lite innan), kirskaål, några maskrosblad, persilja eller om du har något annat ätbart grönt! Mixa (mixerstav eller matberedare) med 2 rejäla pressade vitlöksklyftor och ca 1 dl valnötsskärnor eller rostade solrosfrön. Späd lite i taget med sammanlagt ½ - 1 dl rapsolja. Rör sist ner ca 1 dl färskrivna stark ost ex parmesanost.

Servera peston till rökt fisk, pasta, till bönsoppa eller som smörgåspålägg.

Exkursion till Pukaström och Fiolen söndagen den 25 maj

Text: Roland Bengtsson

Den 25 maj besöker vi först Pukaström och sedan sjön Fiolen när försommaren fortfarande har kvar sin skira grönska och vattenklöver är som allra vackrast.

Pukaström besöker vi antingen vid **Nackekvarn** 2 km norr om mötesplatsen framför biblioteket i Moheda eller vid **Granefors** 6 km från mötesplatsen. Den senare platsen är ett alternativ om vi blir många eftersom det är begränsade parkeringsutrymme vid Nackekvarn. Som namnet antyder har det en gång legat en kvarn här, och senare var detta den tredje kraftstationen nedströms Stråken på en sträcka av cirka 5 kilometer. I det snabbt rinnande vattnet nedströms dammen finns en för denna miljö typisk flora och fauna, och ibland hörs försärlan varna. Här finns bland annat sex arter rödalger: dvärg- och rödpysling, pärlbandsalg och falsk pärlbandsalg, samt nordlig och styv strömtråd. I mattorna av stor båtmossa finner vattengråsuggor och sländlarver skydd.

Referenssjön **Fiolen** har sedan 1920-talet demonstrerats som den näringsfattiga klarvattensjön på olika limnologikurser. Limnologi är läran om sötvattens ekologi. Sjön utgör en del av naturreservatet Fiolenområdet. Fiolen har sedan 1983 återfått en del av den buffringsförmåga mot surt nedfall, som försvann under tidigare delen av 1900-talet. Att tillrinningsområdet i förhållande till sjöns volym är relativt litet ger en förhållandevis lång teoretisk omsättningstid på vattnet; cirka 5 år. Detta i kombination med tillrinningsområdets låga andel myr och åker ger det tämligen klara vattnet. Siktdjupet har på senare tid minskat något, men medelvärdet ligger under perioden maj-oktober ändå över fyra meter.

Kärlväxter som vi kommer att se är t ex topplösa, vattenklöver, sylört, strandpryl, löktåg och styvt braxengräs och sist men inte minst det för sjötypen så karakteristiska notblomstret. Det heter på latin *Lobelia dortmanna*, och ett tidigare vanligt namn på den här typen av sjöar var Lobeliasjöar. Några mossor som är vanliga i sjön är stor båtmossa kärr-och vattenkrokmossa. En ganska ovanlig bottenlevande och rödlistad blågrönalg (ibland kallad cyanobakterier) är sjöhjortronet. Det har på senare tid blivit ovanligare i sjön. Bland de botten djur vi kommer att se tillhör de flesta arterna grupperna dag- och nattsländor, samt olika arter mygglarver och kräftdjur.

Fiskar som förekommer i sjön är abborre, gädda, mört och sik.

Hela familjen är välkommen! Den som en gång upptäckt och fascinerats av livet under vattnet behöver inte flyga runt halva jorden för att se nya vyer. Till

vår hjälp att upptäcka detta har vi bl. a vattenkikare, skafthåvar, vadarstövlar, vadarbyxor, stereoluppar och mikroskop, troligen också båt i Fiolen. Glöm inte ta med fika och stövlar, och om vädret är varmt badkläder! Snorklar, cykloper och fenor samt några våtdräkter finns att låna.

Till sist: kom ihåg att Näcken varken tar barn eller vuxna, även om jag hört om en kvinna som blev tagen av Näcken i Fiolen på 1600-talet.

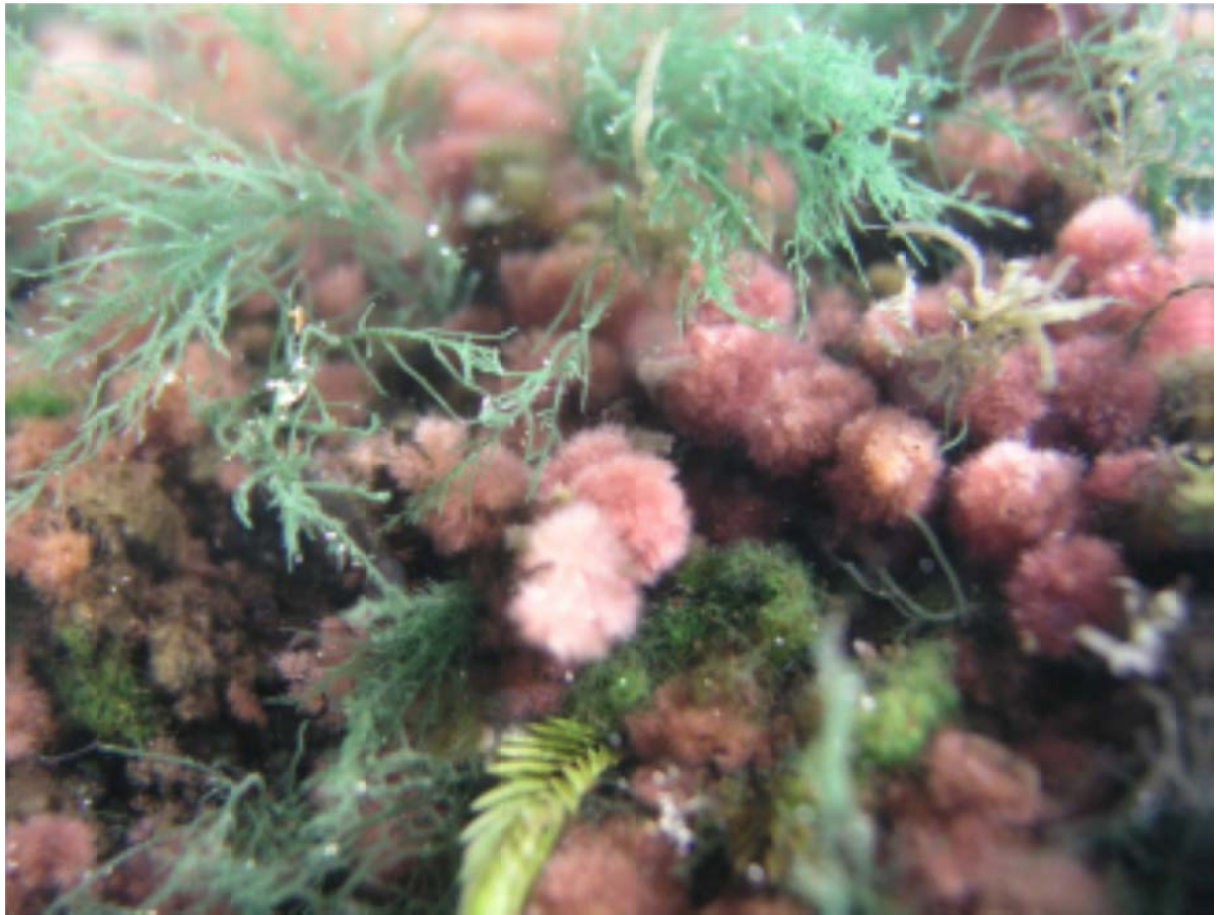


Foto: Roland Bengtsson

Fem arter rödalger: Falsk pärlbandsalg, rödpysling, dvärgpysling, pärlbandsalg och en oidentifierad strömtråd.

Välkommen till Hörnebo skiffergruva!

Text: Per Darell

Hörnebo skiffergruva anlades för att bryta material till takskiffer. Man lade semirektangulära skivor i olika färger i omlott på taket. Dessa ska finnas på taket av ett gammalt krutmagasin i Hörnebo. Brytningen var som mest aktiv under andra hälften av 1800-talet. Gruvan är ett dagbrott där man bröt i tre parallella brott. Väggarna är väldigt branta och man kan lätt se klyvningen som är typisk för bergarten. Vid besöket går vi genom en över hundra meter lång tunnel.

Bergarten är en så kallad ryolit, som har vulkaniskt ursprung och sannolikt bildad för 1800 miljoner år sedan. Den kan ha bildats vid ett stort askrikt utbrott. Bergarten är rik på kvarts och har vita eller röda mineralkorn av fältspat. Detta är en i Småland vanlig form av porfyr. Det som gör skiffern speciell i Hörnebo är att den efter den vulkaniska bildningen blivit kraftigt hoppresad och fått den karakteristiska klyvbarheten.

När vi letat växter, speciellt mossor, har vi konstaterat att påfallande många mossor är sådana som man oftast finner i kalkrik miljö. Detta är märkligt då bergarten är sur. Kalkkrusmossa, *Tortella tortuos*, sitter i stor mängd på branterna. Andra kalkmossor är:

- Gruskammossa *Abietinella abietina*
- Kalkkammossa *Ctenidium molluscum*
- kalklockmossa *Homalotheciumlutescens*
- planmossa *Distichiumcapillaceum*

för att nämna några.

Det skall bli spännande att se vilka kärlväxter man kan finna i brottet. Våra mossbesök har varit i oktober och november. I den långa tunneln såg vi också en intressant fladdermus.

Brottet i sig är en stor upplevelse!

Välkomna att delta på vår utflykt den 31 augusti.



Hörnebo skiffergruva

Foto: Per Darell



Vegetariskt smörgåsbord

Foto: Karin Sahlström

Var med och påverka de stora miljöfrågorna

Naturskyddsföreningen är en ideell miljöorganisation. Vi sprider kunskap, kartlägger miljöhot, skapar lösningar samt påverkar politiker och myndigheter såväl nationellt som internationellt. Dessutom står vi bakom världens tuffaste miljömärkning Bra Miljöval.

Bli medlem genom att fylla i formuläret på hemsidan:

www.naturskyddsforeningen.se eller SMS:a "MEDLEM" till 72900. Medlemskapet kostar 24 kr/mån eller 295 kr/år. Är du under 26 år kostar det 16 kr/mån eller 195 kr/år (då ingår även medlemskap i Fältbiologerna). För hela familjen kostar det 30kr/mån eller 365 kr/år.

Du gör en viktig insats för miljön genom att bli medlem



Naturskyddsföreningen
Alvesta