

Förslag på naturreservat i Alvesta tätort

Vattenrike Lekarydsån



Wikipedia



Wikipedia

Naturskyddsföreningen i Alvesta
2022

Foto Per Darell där inte annat anges

Inledning

Alvesta tätort saknar ett tätortsnära naturreservat. Grönområdena i tätorten blir färre och mindre. Det är angeläget att bevara en levande grönstruktur i tätorten samtidigt som kommunen expanderar. Det finns möjlighet att skapa ett stort natur - och rekreationsområde i Lekarydsdalen. Lekarydsån med omgivningar har mycket varierande natur och även kulturvärden inkluderande ett lantbruksmuseum. Det gör redan idag området intressant för tätortsborna, men det skulle även kunna utvecklas till ett betydande regionalt utflyktsmål. Naturskyddsföreningen föreslår att en utredning undersöker hur ett naturreservat skulle kunna se ut. Restaureringsförslag vad gäller våtmarkerna finns som en rapport från Naturcentrum från 2018, initierad av Alvesta kommun.



Västermaden



Lekarydsån Foto. Johan Marand



Tallmyren



Hjärtenholm

Bakgrund

Lekarydsån med biflöde Tvärån i Alvesta kommun är belägen mellan sjöarna Dansjön och Salen och ingår i Mörrumsåns vattensystem. Den påverkas av Alvestaåsens grundvatten och uppströms av sjön Stråken och källsjöarna Fiolen och Gyslättasjön. Fiolen är länets mest undersökta sjö och ingår i naturreservatet Fiolenområdet.

Lekarydsån förändrades av sjösänkningen av Salen. Före sjösänkningen passerade Lekarydsån två sjöar: Södersjön och en övre sjö (se kartan i bilaga 1). Restaurering i form av en lämplig uppdämning skulle ge en möjlighet att lösa problem med näringstransporter och ha en flödesutjämnande och vattenhushållande funktion. En sådan partiell återställning av de forna sjöarna skulle kunna ge en våtmark på 30-40 ha, med stor potential för våtmarksfåglar, flora och insekter. Lekarydsån är viktig för några arter som är skyddade enligt artskyddsförordningen: kungsfiskare, utter, hårklomossa och flera fågelarter.

Omfattande ekområden sträcker sig längs åarna Dansjön, Lekarydsån, Benestadsåsen, Obyåsen till sjön Åsnen. De ligger ofta på de magra rullstensåsarna som tjänat som betesmarker och delvis gör än idag. Det finns rikligt med ekar och andra ädellövträd längs västra sidan av Lekarydsån förbi Hjärtenholm och ända in i Alvesta. Runt lantbruksmuseet i Hjärtenholm bildar ek och andra ädellövträd tillsammans med hassel fina ädellövsområden med höga naturvärden. I dessa tidigare odlingsmarker har hasselmus påträffats flera gånger. På vintrarna har hasselmusen bott i uppsatta holkar som övervakats av privatpersoner. Området är riksintresse för kulturmiljö. Lantbruksmuseet i Hjärtenholm skulle kunna var en naturlig utgångspunkt för besök till "Vattenrike Lekarydsån" och dess leder.

Två områden har fått utvecklas relativt fritt under närmare hundra år och då fått speciella naturvärden. Det första är en myr bevuxen med tall i anslutning till Hagaparken. Det andra området är mellan tätorten norrut, väg 25, väg 126 och järnvägen som också har fått utvecklas fritt och varit ostört som vildmark. Skogsstyrelsen har klassat det som nyckelbiotop.

Lekarydsån med omgivningar har sedan tidigare kända naturvärden. Ovan är nämnt den stora nyckelbiotopen söder om väg 25. Skogsstyrelsen har klassat delar av marken vid norra delen av ån som naturvärde. Som fågelområde är det känt genom våtmarksområdet Västermaden som under senare år har restaurerats i biflödet Tvärån strax innan den mynnar i Lekarydsån. Syftet där är att gynna såväl häckande som flyttande fåglar. En ringmärkningsstation har under lång tid funnits vid vattenverket vid Lekarydsån. Där kan man följa fågeltrafiken sedan många år.

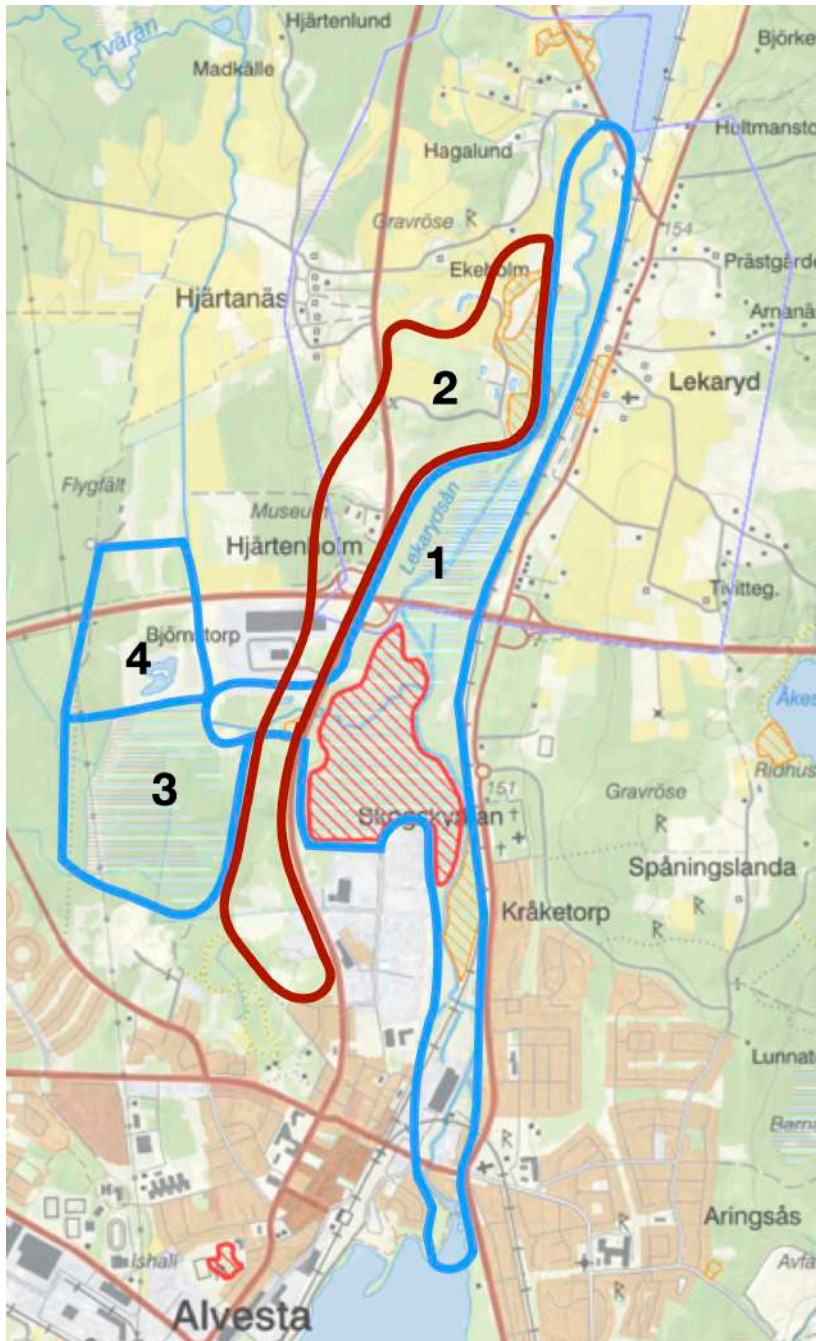
Metod

Artförekomster är hämtade från inventeringar som Naturskyddsföreningen gjort och från artportalen.se. Förslag på lämpliga objekt för återvätning har hämtats från: Naturcentrum AB, 2018. Förutsättningar för vattenvårdsåtgärder i Lekarydsåns och Tväråns nedre delar.

Utredningsområde

Utredningsområdet kan delas in i fyra delar

1. Lekarydsån med Tväråns strandzon och svämskogar
2. Hjärtenholm, ädellövskog/dungar, betesmark, åker och vall
3. Tallskog med myr
4. Västermaden, restaurerad våtmark vid Tvärån.



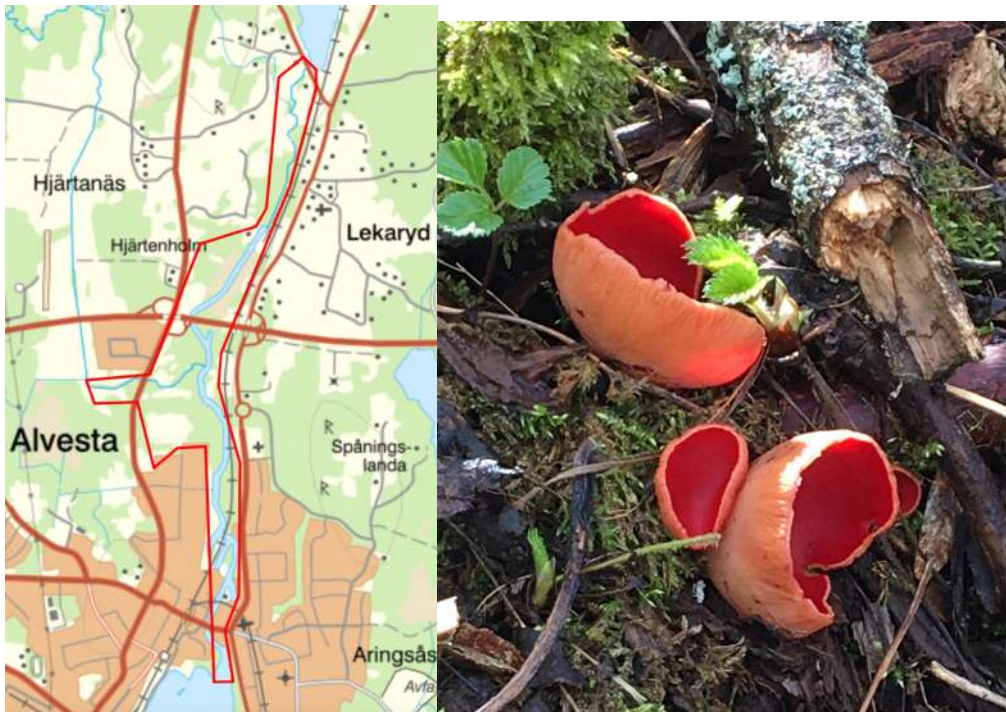
Karta från Skogsstyrelsen: skogens pärlor. Områdena 1-4 är inritade av oss.

Beskrivning av respektive område

Område 1: Lekarydsån

De gamla delar av sjöarna (Södersjön och övre sjön, se bilaga 1) har växt igen då de blev grunda vid sjösänkningen. Möjligheter att återskapa en del av den naturliga vattennivån redogörs för i Naturcentrums rapport från 2018. En partiell återställning av Lekarydsån och dess forna sjöar skulle ge området en mycket större potential för våtmarksfåglar som enkelbeckasin, drillsnäppa, tofsvipa, sävsparv, olika änder och gäss.

Lekarydsån har idag en någorlunda naturlig vattenståndsvariation, vilket skapat ett stort svämskogsområde. Strandzonen vid ån består av täta bestånd av vass och svämskogar med vide, björk och asp. Svämskogarna är viktiga för mindre hackspett, entita, rödvingetrast, trollhand, hårklomossa. Signal- eller typiska arter är gullpudra, rävticka och scharlakansskål. I åbrinkarna häckar kungsfiskare och i ån jagar även vattenfladdermus. Salen och Dansjön är rika på fisk och är utmärkta jaktmarker för utter. Häger fiskar i ån. Utökat betesområde vid strandängarna skulle öka möjligheterna för häckande och rastande våtmarksfåglar.



Scharlakansskål

Område 2: Hjärtenholm

Hjärtenholms gård var en utgård till Engaholms gods. Den var på 100 ha åker och 129 ha skog. Gården brukades fram till 1965 varpå den på 1970-talet blev lantbruksmuseum. Där visas idag bl a jordbruksföremål och på sommaren finns även en servering.

En stor del av jordbrukslandskapet med tidigare betesmarker och ängar och åkerholmar är igenväxande. De största naturvärdena är idag knutna till lövträden, med många äldre ädellövträd, främst ek men också någon gammal alm, lönn och hassel. Exempel på noterade arter är hasselmus, liten blekspik, sotlav, koralltaggsvamp, kandelabersvamp, oxtungsvamp och veckticka.



Hasselmus Foto Wikipedia

Område 3: Tallmyren

Naturligt utvecklad "vild" natur som tallskog med myr, drygt 40 ha. Var tidigare mer av öppen mosse. Ett återställande genom igenläggning av dike skulle höja naturvärdet och öka den vattenhållande förmågan. Lämpligt område att göra tillgängligt med leder som kan starta i Hagaparken, delvis spångad led genom myren och sedan vidare till Västermaden. Tätortsnära rekreatjonsområde och spännande miljö med några rödlistade arter och signalarter ger området ett högt värde för natur och friluftsliv. Intressanta arter är talltita, brunpudrad nållav, kortskaftad ärgspik, stor revmossa och en rikedom på hänglavar. Återställande av våtmarken skulle gynna mossen som annars växer igen. Igenläggning av diken är lämplig åtgärd. Vitmossor binder även stora mängder kol om vattnet precis står över vitmossan. Om vattennivån är för låg, bryts vitmossorna ned och koldioxid bildas. Att lägga igen diken blir på så vis också en klimatåtgärd.



Kortskaftad ärgspik på tallved Foto Martin Andersson

Område 4: Västermaden

Västermaden är en anlagd våtmark som utökades 2020 till ca 15 ha. Tväråns vatten kommer från ovanliggande jordbruksmark. Våtmarken kommer att ha en reningspotential för bland annat fosfor och kväve. Den kommer också att bli en tillgång för vattenhushållning och flödesutjämning.

Den är mycket intressant för många våtmarksfåglar, såväl för häckning som rastlokal. För groddjur bör dammarna helst vara utan fisk. Större brunfladdermus ses på höstarna jaga över dammarna.

En bullervall bör anläggas mot väg 25.

Kan knytas samman med område 3 och Hagaparken och på så sätt göras tillgänglig för tätortsborna även med cykel.



Storspov Foto Wikipedia

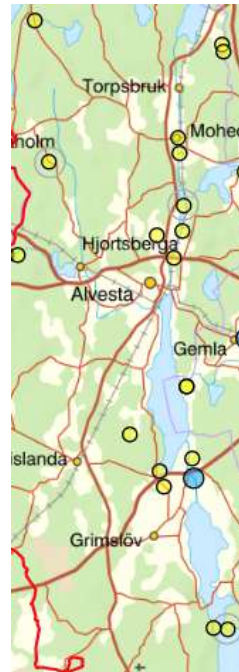
Kortfattad beskrivning av arter i respektive område

Område 1: Lekarydsån

Utter har påträffats vid några tillfällen i Lekarydsån, Dansjön och Tvärån och också i Moheda och södra Salen, vid Ohs kraftverk i Helge å och vid Huseby.

Den har troligen stora svårigheter att passera främst väg 25, och vill inte passera under bron. Här krävs åtgärder som underlättar för uttrarna att röra sig längs Lekarydsån, t ex med en torr tunnel genom vägbanken.

Naturvård: Rödlistad som NT.
Habitatdirektivet bil 2 och 4. Fridlyst.



Mindre hackspett hackar nytt bo varje år i främst björkhögstubbar. Mindre hackspetten har klenare näbb än sina släktingar och bygger därför bo i döda björkar som är lätta att hacka bo i. Den kräver därför regelbundet nya döda björkar som finns i de stora björkområdena i svämskogarna. Svämskogarna runt Lekarydsån är utmärkta områden för mindre hackspett.

Naturvård: Rödlistad som NT.
Prioriterad art i Skogsvårdslagen.



Hårklomossa kräver högvatten på vintern och lågvatten på sommaren. Hårklomossan växer därför där vattenståndet växlar naturligt mellan årstiderna. Den finns inte i Salen men i dess tillrinnande vattendrag.

Naturvård: Tidigare rödlistad. Habitatdirektivet bil 2. Fridlyst enligt 8§ Artskyddsförordningen. Ansvarsart för Sverige och Kronoberg. 90% av Europas population finns i Sverige varav en stor del i Kronobergs län.



Trollhand lever främst i svämskogarna, på döda grenar av vide och sälg men förekommer också på hassel. Den växer ofta tillsammans med svampen kantöra på vide, sälg och hassel. Atlantisk art. **Naturvård:** Signalart.



Trollhand



Kungsfiskare är beroende av strandbrinkar vid lämpliga vattendrag. Kanalisering av åar (som t ex den som gjorts vid Emån) liksom bortrensning av strandbuskage omöjliggör eller försvårar häckning. Största hindret för artens vidare utbredning i södra Sverige är bristen på lämpliga brinkar. Vid presumtiva lokaler kan nya häckplatser skapas genom att restaurera gamla brinkar eller genom att göra i ordning helt nya, konstgjorda brinkar. Kanalisering och "uppsnyggning" av åar som är lämpliga häckningslokaler bör inte få förekomma. Kungsfiskaren kan ses flyga från Dansjön, Lekarydsån, norra Salen och vid Hjortsbergaåns mynning vid Kloster.

Naturvård: Rödlistad som VU. Fågeldirektivet bil 1.



Rödvingetrast häckar i skogsmark, gärna i sumpskog med björk. Förekommer längs Lekarydsåns sumpskogar.

Naturvård: Rödlistad som NT. Blev rödlistad första gången 2020 då den bedömdes ha minskat med 25% de senaste 15 åren.

Entita är en extrem stannfågel. Den deltar inte heller i mesflockar som drar omkring på vintern. Dess revir är ca 4-5 ha. En möjlig anledning till minskningen av antalet entitor är att ungfåglar, som hos andra arter ofta sprider sig ganska långt, endast sprider sig en kort sträcka från födelsereviret. Detta gör att isolerade små populationer som råkar ut för en period med ökad dödlighet, kanske till följd av kalla vintrar, ofta har liten chans att få påspädning från andra områden. Entitan är en hålhäckare men kan inte själv hacka fram sitt hål utan är beroende av miljöer som erbjuder naturliga hål. I många av våra skogar kan det antas att naturliga bohål är en begränsande resurs för hålhäckare. Trivs i lövskogarna runt Lekarydsån.

Naturvård: Rödlistad som NT. Har minskat med 20% de senaste 10 åren. Prioriterad art i Skogsvårdslagen. Bernkonventionen bil II. Fridlyst art.

Scharlakansskål förekommer på grenar som ligger i fuktig miljö. Har några förekomster i Alvesta kommun. Den främsta vid vattenverket.

Naturvård: signalart enligt Skogsstyrelsen.

Rävticka har en förekomst i området. Den växer på döda aspar.

Naturvård: signalart.

Granbräken har inventerats upprepade gånger i området söder om väg 25. Det är enda förekomsten i kommunen. Den är minskande i länet.

Naturvård: signalart

Springkorn har en liten förekomst söder om väg 25. En i länet relativt ovanlig växt. Den har emellertid en riklig förekomst längre upp i vattensystemet: Eskekärret vid Stråken.

Naturvård: signalart

Tibast finns söder om väg 25.

Naturvård: signalart

Område 2: Hjärtenholm

Hasselmus förekommer vid Hjärtenholms lövmiljöer. På Artportalen finns hasselmus registrerad, med kommentaren "inburen till Wiveka Poulsen av husets katt".

Hasselmus är knuten till rika lövbiotoper med många olika arter av bär- och fruktbarande buskar och träd och den kan betraktas som en indikator på hög artdiversitet. Den förekommer ofta i miljöer med ett rikligt buskskikt, bryn och kantzoner, naturbetesmarker, täta ungskogar och igenväxningsmarker. Arten kan försvinna när snårvegetation röjs bort i samband med radikal brynröjning, landskapsvård med alltför nitisk städning, ensidig reservatsskötsel.

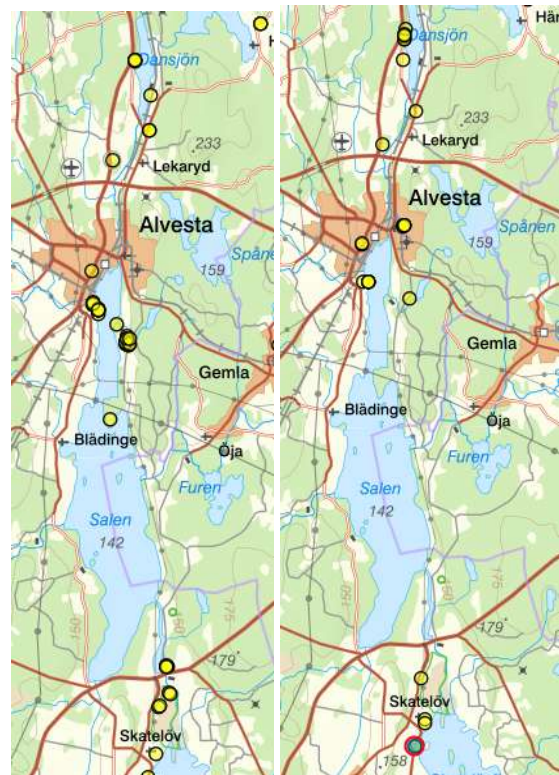
Naturvård: Tidigare rödlistad. Habitatdirektivet bil 4. Fridlyst.

Oxtungsvamp och **korallticka** växer på gamla ekar. Olikåldrade glesa ekbestånd behöver sparas för deras fortlevnad.

Naturvård: rödlistade som NT.



Oxtungsvamp



Kandelabersvamp och **veckticka** växer på döda aspar i lövdungarna nordost om Hjärtenholm.

Naturvård: rödlistade som NT.



Kandelabersvamp

Ekticka har noterats på en ek i hagmarken norr om vattenverket. Lever på gamla eller senvuxna solbelysta träd, främst på ek. Kan bli mycket gammal, 71 år har uppmätts. Ovanlig i kommunen. *Naturvård*: rödlistad som NT.



Liten blekspik växer på en alm med omkrets 420 cm (2016) vid Lantbruksmuseet. De växer helst på solbelysta äldre ädellövträd. Den finns också i alléer och gårdsmiljöer i Alvesta kommun. Omkring 40 % av förekomsterna är knutna till alm, så den är starkt minskande. Den växer också på äldre solbelysta lönnar (liksom flera andra lavar knutna till alm och ask). Att värna om lönn är därför viktigt, särskilt fristående träd. *Naturvård*: Rödlistad som VU.

Sotlav växer främst på äldre ekar men också på andra lövträd. Sotlaven följer i stor utsträckning rullstensåsarna, där ekbestånden är rikliga.

Naturvård: signalart



Område 3: Tallskogen

Talltita föredrar äldre skogar av naturskogskaraktär med hög och jämn luftfuktighet, såväl tallskog, granskog som lövblandad barrskog. Skogens struktur är viktig. Den ska helst vara flerskiktad med riklig underväxt av mindre granar, björk och andra lövträd och buskar. Tillgång på murknande högstubbar är särskilt viktig, eftersom talltitan helst själv hackar ut sitt bohål. Den har minskat kraftigt de senaste 30 åren.

Naturvård: Rödlisad NT. Prioriterad art i Skogsvårdslagen.

Brunpudrad nållav växer på barklösa högstubbar i lägen med hög luftfuktighet. Förekommer främst i kontinuitetsskogar.

Naturvård: Rödlisad NT.

Kortskaftad ärgspik föredrar gamla tallhögstubbar i fuktig och halvöppen miljö, myrkanter och sumpskog. Påträffas främst i sprickor och håligheter i veden. Den är mycket liten och svårupptäckt. Har minskat, då dess miljöer avverkas eller dikas.

Naturvård: Rödlisad NT.

Stor revmossa är en stor och vacker levermossa. Den kräver hög och jämn luftfuktighet. Den förökar sig endast vegetativt, då den ytterst sällan bildar sporer.

Naturvård: Signalart.

Hänglav förekommer rikligt och ger en känsla av riktig skog.

Område 4: Västermad

Mycket spännande restaurering av våtmarksområde som redan gett ett rikt fågelliv. Vilka fåglar som kommer att etablera sig återstår att se.

Tofsvipa VU, Sävsparv NT, Trana, Buskskvätta NT, Rörsångare NT, Storspov EN, Skogssnäppa, Grönbena, Sävsparv NT, Kricka VU och Enkelbeckasin m fl (se artportalen)

Sammanfattning

Vattenrike Lekarydsån har stora förutsättningar att både starkt bidra till biologisk mångfald och rekreation. Området är tätortsnära och anknytningen till Lantbruksmuseet kan ge både ökad tillgänglighet och bidra till ökad turism. Förenar man Hagaparken, Tallmyren och Västermaden med Lekarydsån och Hjärtenholm får man ett magnifikt område med en spännande kombination i en annars mycket hårt exploaterad miljö med industrier, vägar, järnväg och bostäder.

Många av arterna som nämns här är särskilt rikt förekommande i Lekarydsåns dalgång jämfört med omgivande landskap. Den har även varit en spridningszon för människor efter istiden. Lekarydsdalen är en viktig spridningszon för arter med milt klimat jämfört med omgivningarna. Isälvsbildningarna förenar Fiolen, Stråken, Mohedaån, Dansjön, Lekarydsån, Salen, Husebyån med Åsnen och Mörrumsån.

Naturskyddsföreningen i Alvesta
2022-02-08

Referenser

Naturcentrum AB, 2018. Förutsättningar för vattenvårdsåtgärder i Lekarydsåns och Tväråns nedre delar.

Jens.morin@naturcentrum.se

Sänkta och utdikade sjöar i Kronobergs län. 1981. Länsstyrelsen i Kronobergs län

Darell, P. 2016. Sammanställning av naturvärden i Alvesta tätort. Alvesta kommun

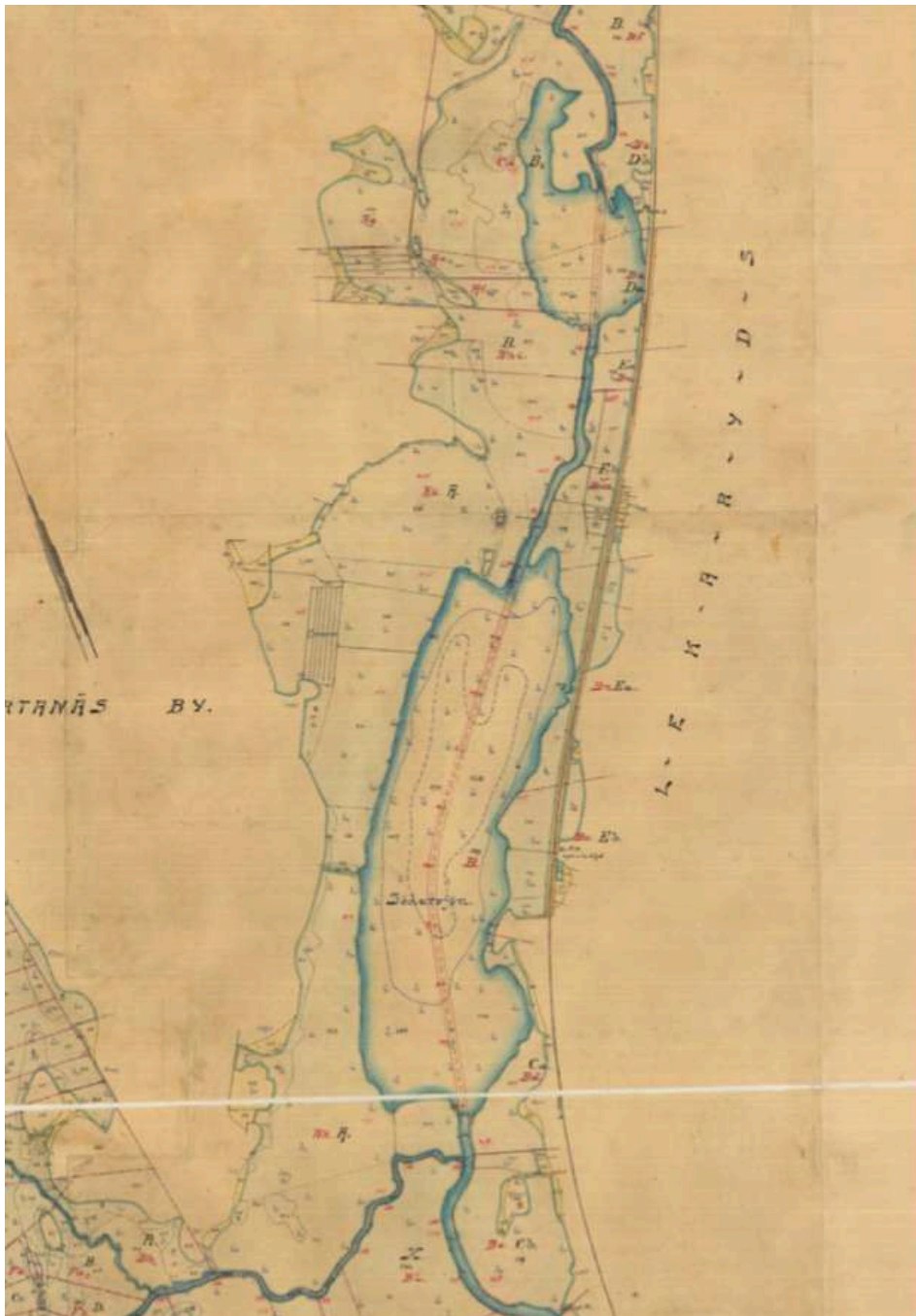
Kartor hämtade från skogsstyrelsen (kartor.skogsstyrelsen.se) och Artportalen (artportalen.se).

På Artportalens kartor anger gul ring en fyndplats, blå ring flera fyndplatser.

På Skogsstyrelsens kartor anger röd markering nyckelbiotop, gul markering naturvärde.

Bilaga 1

Källa: Naturcentrum AB, 2018. Förutsättningar för vattenvårdsåtgärder i Lekarydsåns och Tväråns nedre delar.



De gamla sjöarna som de såg ut inför sjösänkningen i början av 30-talet. Båda hade i princip samma vattennivå som Salen och sänktes alltså precis som Salen ca 1,5 m. Enligt sjösänkingsföretaget kunde inte heller Södersjön helt torrläggas genom Salens sänkning medan den norra sjön var något grundare och kunde torrläggas med ett par decimeters marginal.