

FISKGJUSEN



Naturskyddsföreningen
Alvesta

Nr 54, hösten 2018



EKLANDSKAPET I ALVESTA

Specialnummer om eken och dess natur-och kulturvärden. Med bidrag från Skatelövs och Västra Torsås Sparbanksstiftelse.

Sparbanken Eken



Återvinning - Återbruk



Omslag: Ekbacke, Gåvetorp
Foto: Johan Marand

HAR VI DIN E-POSTADRESS?

Har du fått mail om aktiviteter och nyheter från föreningen på sistone? Om inte så saknar vi nog din e-postadress. På hemsidan finns möjlighet att meddela oss denna, eller bara skicka ett mail.

DIGITAL FISKGJUSE?

Föredrar du att läsa Fiskgjusen på skärmen och vill spara föreningen en del tryckkostnader, och kanske också en aning på miljön? Då kan du välja att få Fiskgjusen digitalt. Besök Fiskgjusen på hemsidan, så kan du göra valet där.



**Naturskyddsföreningen
Alvesta**

c/o Karin Sahlström
Marieberg
342 52 Alvesta

alvesta.naturskyddsforeningen.se
alvesta@naturskyddsforeningen.se

Swish: 123 5273115
Bankgiro: 748-5667

Styrelsen:

Karin Sahlström, postmottagare
Johan Marand, sekreterare
Elisabeth Ebbesson, kassör
Per Darell
Roland Bengtsson
Björn Martinsson
Anna Gilius

Målet med Naturskyddsföreningens kampanj ”Fixa grejen!” är att fler svenskar ska ta hand om sina saker och kläder så de håller längre. Att vårda, laga och ändra, återanvända och återvinna.

I Alvesta är vi en liten grupp som kallar oss ”Fräsch-på-riktigt” och vi fanns med på Hållbara Blådinges Skördemässa på Tyrolen i slutet av september, tillsammans med Växjökreten. Vi informerade där om hur man kan återanvända och laga.

Vi har också sammanställt en gemensam lista på hantverkare som kan hjälpa oss att öka livslängden på våra prylar; såsom sömmerskor, skomakare, cykelreparatörer och möbelrenoverare. Du hittar denna lista på hemsidan.

Du läste kanske vår insändare i Smålandsposten den 21 september ”Laga prylar istället för att köpa nytt”? Du gör en miljöinsats genom att ta hand om det du har. På ett Fixarcafé i samarbete med Equmeniakyrkans Miljögrupp 31 oktober gavs ytterligare tips och inspiration.

OCH... att fixa sina saker och kläder själv är ofta inte så svårt som det ser ut. På fixagrejen.nu finns massor av tips på hur du kan göra!

Text: Karin Sahlström, ”Fräsch-på-riktigt”-gruppen

Ekens frukter, ekollonen, är omtyckta av bl.a. ekorrar, nötskrikor, rådjur, och vildsvin. De användes även vid djuruppfödning, även om bokollonen var av större betydelse. Första paragrafen från 1734 års Svea Rikes Lag, "Huru svin måge i ållonskog släppas" gäller än idag, och lyder:

“Äga flere ållonskog samman; tå skola the i rättan tid sig förena, huru många svin ther kunna födas, och släppe sedan hvar in efter thy, som han del i skog äger. Släpper någor flera in; hafver the andre våld att taga them up, och han böte en marck för hvart svin, och skadan åter. Äger han ej sielf så många svin, som han på sin del föda kan; stånde honom fritt andras svin för lego intaga. Hiör han thet ej; tå måge the andre hans del saklöst nyttja.”

Text: Elisabeth Ebbesson



Många tycker om ek. Per Darell är initiativtagare till projektet Eklandskapet i Alvesta, och brinner för att bevara våra ekmiljöer.

Nedan den sällsynta läderbaggen som påträffats i Engaholm.
Foto: Jonas Hedin



Välkommen in i ekens värld

Fiskgjusen hösten 2018 är ett specialnummer för årets stora projekt: Eklandskapet i Alvesta

Sparbanken Eken



Med bidrag från Skatelövs och Västra Torsås Sparbanksstiftelse

Troligen har Sverige, i konkurrens med England, Europas största antal jätteekar. Hos oss har eken en historia på 9 000 år, inte så långt efter att inlandsisen släppt. Det är spännande att vår kommun har så många ekar och även jätteekar. Vi har fyra jätteekar med över sju meter i omkrets. Några är över 300 år gamla.

För flera tusen års sedan var stora delar av Sverige täckt av lövurskogar med alm, ask, lönn, hassel, ek med inslag av tall och örter och gräs. Ännu in på 1700-talet var stora delar av Kronoberg täckt av lövskogar med främst ek och bok. Kvar idag är jätteekarna, som små oaser. Försvinner dom så försvinner också arterna knutna till dessa.

Det höga naturvärdet hos de gamla ekarna består alltså i en artrik insektsfauna och kryptogamflora av reliktkaraktär (återstod av de lövurskogar som en gång fanns).

Många av ekens idag ovanliga arter är kräsna, de klarar inte att leva i yngre ekar. De är vana att ta det lugnt i träd som lever flera hundra år, så de flyttar sig ogärna, och inte långt bort. Läderbaggen gör t.ex. endast utflykter på 50–100 m, så då gäller det att det finns fler lika gamla och fina ekar på det avståndet.

Andra arter kräver att en viss svamp etablerat sig, eller att det bildats mulm (tar ca 150 år), och den stora mängden lavar på en jätteek förklaras av mängder med småmiljöer, mikrohabitat, i barken. Ekens värld bjuder på ständigt nytt att upptäcka.

Förhoppningen är att detta specialnummer av Fiskgjusen ska bidra till kunskap om eken och förståelse för dess unika och hotade naturvärden. Vi välkomnar också alla intresserade att vara del i projektet.

Text: Per Darell

Foto: Johan Marand, Jonas Hedin (läderbagge)

Eklandskapet i Alvesta

Ett projekt som syftar till att uppmärksamma eken och dess över tusen inhysingar i form av fåglar, fladdermöss, svampar, lavar och insekter. Det ska gynna eken som symbol för biologisk mångfald och livet i stort.

Eken är en bra symbol för Alvesta, eftersom kommunen har synnerligen värdefulla ädellövskogar. Mest känt är Bjurkärr, med sina höga naturvärden på bok och ek.

Mindre känt är Alvesta tätorts över 600 ekar över 100 cm i omkrets, varav 70 jätteekar (över 1 m i diameter). Ungefär lika många jätteekar finns på Engaholms gods. Här finns ett stort antal rödlistade arter, en del hotade med svårt att hitta livsrum.

Vi har startat projektet Eklandskapet i Alvesta för att uppmärksamma ekbestånden i Alvesta kommun, och dess natur- och kulturvärden. Projektet genomförs med bidrag från Skatelövs och Västra Torsås Sparbanksstiftelse och Naturskyddsföreningens riksorganisation.

POLITIKEREXKURSION

I augusti hölls en politikerexcursion där representanter för de politiska partierna

bjudits in till rundvandringar både i Kloster och på Engaholm. Programmet bestod av presentation av projektet, samtal om eken, dess biologiska mångfald, skötselbehov och bevarande i Alvesta.

Länstyrelsen i Kronoberg deltog också, och berättade bl.a. om Engholms ekmiljöer och dess bevarande genom Naturvårdsavtal.

INVENTERING OCH KARTA

En stor del av projektet är att inventera och dokumentera ekbestånd och miljöer i kommunen. Ekar över en meter i omkrets registreras med koordinat, omkrets och eventuella naturvårdsintressanta arter knutna till trädet. Fynden rapporteras sedan på Artportalen.

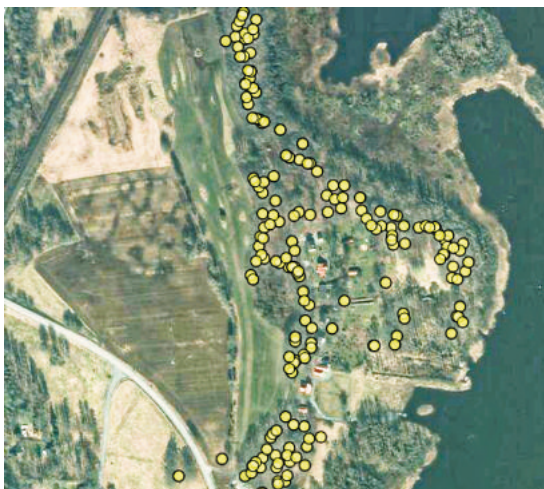
Genom de uppgifter om ek som registrerats, antingen som del av projektet eller tidigare, kan en interaktiv karta skapas för att ge en överblick över Alvesta kommuns ekmiljöer och naturvärden knutna till dessa.



Politikerexcursion. Det pratas mulm och artrikedom vid en fallen jätteek på Engaholm.

Vid politikerexcursionen framfördes att det krävs omedelbara åtgärder för att rädda ekmiljöerna. För att klara en sådan uppgift måste kommunen ha långsiktig strategi - en trädvårdsplan.

Återkommande naturvårdsgällningar, ordnande av bete och avsättande av ekområden för naturvård är exempel på vad en sådan plan skulle kunna innehålla.



Väl inventerat. Ekarna i Kloster i Alvesta.

UTMANINGEN MED EKEN

Fram till mitten av 1800-talet var gamla ekar vanliga, men fram till 1940-talet avverkades miljontals gamla ekar (mer om varför längre fram). Därför finns ett stort åldersglapp mellan de äldsta ekarna och yngre generationer. Döda grenar, rötade partier, håligheter och barklösa partier är livsmiljöer för de mest hotade arterna, och dessa bildas först vid hög ålder (150-200 år).

Vill vi ge de idag ovanliga arterna en chans är tre saker viktiga. Först måste givetvis de jätteeckar vi har idag bevaras och skötas. Sedan måste det skapas sammanhängande områden med ekar i olika åldersgrupper som kan tjäna efterträdare. Idag saknas de hotade arterna i sådana områden, men finns arterna i närheten kan områdena så småningom koloniseras. Dessa områden av lämplig kvalitet, men ännu utan de ovanliga arterna, har vad som kallas "mörk diversitet".

Åldersglappet mellan äldre och yngre ek-generationer är egentligen en omöjlig uppgift att överbygga. Försök att komma runt problemet är att "veteranisera" träd i hundraårsåldern, genom att på olika sätt simulera naturliga skador så att mulm och hålrum bildas. Ett sådant försök pågår i ett ekområde strax väster om Huseby bruk.



Projektmål

- 1 Inventera, ta koordinater och dokumentera ekbestånd och miljöer
- 2 Väcka politikerns och medias intresse genom politikerekursion i ekmiljö
- 3 Genomföra av en öppen föreläsningkväll i ämnet, soppkvällen vintern 2019
- 4 Ge ut ett specialnummer av Fiskgjusen med artiklar om ek, den du läser alltså
- 5 Publicera en interaktiv karta på internet över ekmiljöer, jätte-träd m.m i kommunen
- 6 Sammanställa projekt-rapport med underlag, förslag och strategier

Text: Per Darell

Foto: Johan Marand (Karta: Artportalen)

Ekens invånare

En äldre ek är som ett stort hus med många rum och biutrymmen, och här bor många hyresgäster. Flera tusen arter kan påträffas i en ek, varav 1 500 anses vara beroende av trädet.

Med så många arter i en gammal ek är det inte lätt att göra ett urval av vilka att berätta mer om. Jag försöker hålla mig till dem som kan anses ha särskilt naturvärde, och sådana vi funnit i Alvesta, men också sådana vi kan hoppas träffa på.

Jag börjar med svampar och lavar. I nästa nummer av Fiskgjusen blir det fler artiklar om insekter, fåglar och andra djur runt eken.

HUSESYN HOS EKEN

Rötterna och jorden omkring utgör ekens källare. Rötterna är kopplade till ett rikt förgrenat nätverk, ett mycel med mykorrhizasvampar, som förstör ekens rotsystem mellan 1 000 till 10 000 gånger. Det finns ett hundratal sådana svampar, t.ex. lömsk flugsvamp, blodsopp, eldsopp, eksopp och ekriska, för att nämna några. På rötterna kan korallticka växa, och ibland upptäcker man den flera meter från trädet i en i marken dold rot.



Blodsopp bildar mykorrhiza med ekar.

Bottenvåningen i ekhuset är stambasen och rotknölnarna. Två tickor som trivs i dessa delar är oxtungsvamp och tårticka.



Korallticka från Kloster i Alvesta.



Oxtungsvamp i Huseby eklund.



Något att leta efter. Närbild på tårticka, ett stort exemplar (ca 4 dm) på en grov ek i Kalvsvik. Detta är Kronobergs läns enda fynd av arten.

Fakta från Artdatabanken

En lätt igenkännbar art som växer synligt och sitter kvar länge, huvudsakligen på äldre ekar. Total population i landet liten, bedöms ha minskat och fortsatt minska p.g.a. att lämpliga värdträd av tillräcklig ålder är minskande.

Förrådsrummen, ofta lite högre upp på eken, är fyllda med mulm som skapats genom svampar, insekter och fågelbon. En ganska vanlig men viktig svamp som bildar mulm är svavelticka. Den kan man se riktigt lysa på ekstammen.

Döda grenar, både på trädet eller nedfallna, är viktiga för flera insekter och svampar. Insekterna utgör också föda för fåglar, t.ex.



Svavelticka är en viktig mulm-skapare på ek.



Blekticka har hittats vid stallet i Spåningslanda.

mindre hackspett. En svamp som växer på döda grenar är blekticka, i Alvesta har denna påträffats i Spåningslanda och vid gamla dansbanan.

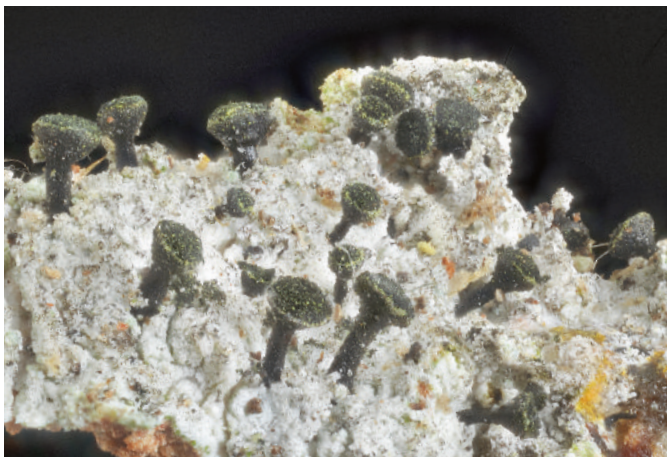
EKENS FASAD

Ekbarken utgör ekens fasad, och är ett landskap i miniatyr med sin grova bark och barksprickor. Här erbjuds skuggiga, ljusa, fuktiga och torra mikromiljöer, och olika lavar koloniserar dessa.

Till eken hör ca 300 arter lavar, vilket är mer än något annat träd.



Gul dropplav växer på ekarna i Engaholm.



Gulpudrad spiklav är en av de viktigaste karaktärsarterna för gamla grova ekar. Där den växer finns ofta en rik flora av andra sällsynta eklavar.

Laven är liten, de svarta, gulpudrade fruktkropparna är bara någon mm höga, så du behöver lupp. Den hittas oftast på stammens nordsida, men undviker ytor som är alltför utsatta av regn eller annat dropp.

Foto: Ulf Jansson



Sotlav ger svarta märken på fingret om man rör vid den. Den växer på grovsprucken bark av grova ekar.



Gulmjöl ser man ofta på grova ekar. De kan täcka stora ytor och gör att barken ser lite målad ut.

På sydsidan kan det bli extremt varmt i solen, och de flesta lavar på ek älskar sol och hotas därför då det växer igen runt ekarna.

Ljusälskande lavar är bland andra gulpudrad spiklav, brun nållav, gul dropplav och sotlav. Vanliga lavar är bitterlav, flarnlav och gulmjöl.

NÅGRA EXKLUSIVA LAVAR

En lav med mer östlig utbredning, men som hittats bl.a. på Engaholm, är gul dropplav. Den växer praktiskt taget enbart på gamla, grova ekar. Liksom många andra hotade arter knutna till ek lider den av att antalet lämpliga gamla, grova ekar har minskat och bedöms fortsätta att minska då landskapet sluter sig.

En annan utmanande lav att leta efter är rödbrun blekspik. Den påträffas främst i barksprickor på skuggsidan av mycket grovbarkiga, gamla ekar i öppna eller halvöppna miljöer. Fruktkropparna är upp till 1,5 mm höga, har mörka skaft och har en karaktäristisk brun och mjölig beläggning.

Rödbrun blekspik är inte med på bild här, men finns väl dokumenterad på Artportalen.

Text och foto: Per Darell

Foto gulpudrad spiklav: Ulf Jansson

Foto oxtungssvamp, sotlav: Johan Marand



Biologisk mångfald frodas i ett sådant här eklandskap.

Eken som barnkammare

Det talas ibland om att eken växer i 300 år, dör i 300 år och är död i 300 år.

Under dessa faser lever olika arter i det ekosystem trädet skapar, såväl när eken är frisk och stark som långsamt multnande, stående som liggande. I äldre ekar hjälper bl.a. skalbaggar och svampar till att bryta ned barken inifrån. En ek börjar bli ihålig runt 200 års ålder.

Den sönderbrutna veden bildar ihop med annat material, t.ex. rester från fågelbon och döda insekter, den viktiga mulmen, vilken är både hem och mat för olika insekter.

Fågelbon i ek byggs av t.ex. nötväcka, blåmes, talgoxe, trädkrypare, bofink, svartvit flugsnappare, stare och björkrast. För dessa hålbbyggare krävs att eken är gammal och fått håligheter i stam och grenar.

En ekorres bo kan ibland också vara i trädhål, men oftast är det ett tätt, fodrat risbo i en grenklyka. I gammelekens håligheter trivs även flera arter fladdermöss som kan ses i skymningen under sommarhalvåret.

I lövverk och murken ved lever många olika arter skalbagge, oftast ganska små. Av de större har den sällsynta läderbaggen nämnts, men mest känd är nog den ståtliga ekoxen. Hannen med sina "horn" (i själva verket käkar) kan bli 8 cm. Larven lever fem år inne i den murkna veden innan den förpuppas.

Bland fjärilar knutna till ek är kanske ekvecklaren den mest välkända. Larverna kan bli så många att de äter trädets krona helt kal. Sker det tidigt på säsongen hinner eken bilda nya blad, annars står den kal till nästa vår.

På ekblad kan man ibland se röda, runda bildningar på undersidan. Det är ekgall-äpplen från en liten gallstekel. Honan lägger ett ägg i bladnerven, och genom kemisk påverkan bildas utväxten, gallen, runt ägget. Larven kläcks och växer samtidigt med gallen, på så vis både skyddad och med tillgång till föda.

På blommor och blad trivs även flera arter bladlöss, vilka både skapar savflöden och själva utsöndrar honungsdagg. Detta lockar till sig getingar,flugor och myror.

Text och foto: Johan Marand

Ekens historia

I Skåne påträffades ännu under 1800-talet ekar, bokar och lindar med 1-2 m stamdiameter och i sådan mängd att de utgjorde huvuddelen av mindre skogsbestånd.

Eken var under istiden tillbakatryckt till södra Europa och hade splittrade refuger på den Iberiska halvön, i Italien och på Balkan. Därifrån spreds eken tillsammans med sina följearter senare norrut i en östlig eller västlig gren. Ek, *Quercus robur*, kallas även skogsek, vanlig ek, sommarek och stjalkek. De kan bli åtminstone tusen år gamla. Eken är ett av de mest karaktärsfulla träden, och det som mest tillbeds som heligt under religiösa former i Europa. Det är även Blekinges landskapsblomma.

Inom den germanska språksfären har eken spelat stor roll, de flesta germanska språk delar ord för trädet och även relaterade ord; sålunda är exempelvis ekollon ursprungligen detsamma som det engelska acorn, som alltså inte har något att göra med corn (majs).

KRONANS EKAR

Under flera hundra år tillhörde alla ekar kronan som skogsregale, eftersom virket användes till skeppsbyggnad och mest till krigsfartyg för flottan. Gustav Vasa beordrade plantering av ek för framtida skeppsbyggnadsbehov. Det gick åt ca 2 000 ekar för att bygga ett större skepp, och man insåg tidigt problemet med tillräcklig tillgång och närhet till skeppsvarven. Därför var det belagt med stränga straff för gemene man att hugga ner eller skada ekar. Enligt kungligt plakat år 1608 var straffet vid olovlig avverkning första gången 40 daler, andra gången 80 daler och tredje gången förlust av livet. Detta är ett av skälen till att ekar som är flera hundra år fått stå orörda i Sverige.

Så sent som 1832 utökades ekplanteringen på Visingsö. Ekplantagen hade påbörjats redan på 1600-talet, och i dag upptar det ca 360 ha

och tillhör det enskilt största sammanhängande beståndet i Sverige. Det är naturreservat och förvaltas av Statens fastighetsverk. Vid Riksdagen 1828-1830 avskaffades skogsregalet för de flesta markägare, istället inrättades statliga ekplanteringar. Det statliga förbudet för kyrkan att avverka ek kvarstod dock till 1935.

ANVÄNDNING

Eklöv har använts som hedersmärke, med hänvisning till ekens bakgrund som ”heligt träd”. Generalpersoner inom försvarsmakter utsmyckas ofta med eklöv. Linné skrev att av ekollon framställdes mjöl förr som människoföda, och senare som djurföda.

Som träslag är det hårt, tätt och starkt, och det allra bästa för t.ex. spanten till träbåtar. I motsats till de flesta barrträd, t.ex. gran, blir veden hårdare ju fortare trädet växer, eftersom sommarveden är tätare än vårveden



Birger Jarls ek. Lika gammal som Stockholm.



Kvilleken. Naturskyddsföreningen på besök 2017.

i årsringen. Ek har använts till hjulekrar och andra vagnsdelar, stäver till laggkärl och garvarbark. Inom möbeltillverkning och golvindusti är ek idag eftertraktat p.g.a. verkets hårdhet. Då det är dyrare än flera andra inhemska lövträd limmas ofta ekfaner på en stomme av billigare träslag. Ek och bergesk används för att tillverka vintunnor som ger fatkaraktär åt vinerna.

GAMLA EKBESTÅND

I många delar av Europa har gamla ekbestånd försvunnit, men i Sverige finns det flera större eklandskap med gamla ekar, oftast i hagmarker. Eklandskap med höga naturvärden finns främst i Västmanland, Östergötland, Kalmar län och Blekinge.

Gamla ekbestånd hittas främst i herrgårdsmiljöer, och vissa är naturreservat. Ekarna i Nationalstadsparken på Norra Djurgården i Stockholm är ett område som anses ha ett av norra Europas rikaste bestånd av mycket gamla och välväxta ekar.

*Text: Roland Bengtsson, Elisabeth Ebbesson
Foto Birger Jarls ek: Holger Ellgard, Wikimedia*

Foto Kvilleken: Karin Sahlström

Foto Kungseken: Uppsala-Bild, Upplandsmuseet



Kända ekar

Kungseken strax söder om Uppsala sägs vara motivet för Sparbanks-eken. Bilden ovan är från 1953.

Kvilleken, även kallad Rumskulla-eken, i Norra Kvill i Småland anses vara den äldsta i Sverige, beräknad ca 1 000 år, och har en omkrets på 13 m. Drabbades hårt av torkan.

Birger Jarls ek vid Essingeleden är uppemot 800 år, lika gammal som Stockholm, och bär därför namn efter stadens grundare. Eken har ännu lite liv i sig som visar sig i en grönskande gren, och utgör numera naturvärde klass 1 (motsvarar naturreservat).

Prins Eugens ek vid Waldemarsudde i Stockholm anses vara den största levande på Djurgården och var ursprungligen trestämmig. År 2006 var eken 21 m hög, hade en omkrets på 920 cm och en volym på 45 m³. Aldern uppskattas till 300-400 år, enligt vissa källor t.o.m. uppåt 1 000 år.

Snapphaneeken i Sölvesborg är en gammal ek som enligt sägnen ska ha använts för hängning av snapphanar.

Eken i folktro och dikt

På den tidigare 100-kronors sedel stod det "hinc robur et securitas". Eken står för styrka och trygghet. Den har ju också fått ge namn till en av våra banker - Sparbanken Eken. Men ekens symbolik är inget nytt PR-påfund.

I fordom tid användes ekens lövsprickning till att förutsäga vädret. Enligt en norsk ramsa förhöll det sig så här:

Kommer ek före ask,
då blir det plask
Kommer ask före ek,
då blir det steik

Vid Dodona, det åt Zeus helgade templet, växte en ek vars sus tolkades som orkalsvar. Och de hedniska druiderna i Gallien förrättade sina gudstjänster i heliga eklundar.

Denna sed plägade också våra okristna förfäder och -mödrar, som i eken såg blyxtens gud Tor. Det var endast han som förmådde splittra trädets stam.

Den äldsta och största svenska eken står på en höjd i granskogens Småland vid Kvill i Rumskulla socken.

Den har en omkrets på drygt 13 m och lär vara omkring 900 år. Den påminner numera om en skröplig gamling och leder tankarna till ålderdomens krämpor i den bistra visan från 1500-talet:

Gamble man han lijknas
widh barkelösa ek.
Alle sine gräner
fäller hon från sigh.
Hon rotner i rötter,
Hon faller nidher i täpp.
Gamble mannen faller af,
then unge wexer up.

Visan påminner en del om dikten nedan, som skrevs betydligt senare.

Text: Karin Sahlström

mansträd, Han,
grubblare, kämpe,
beredd att bli gammal och enstöring,
gudträd och galgträd, älskat av korpar,
med löven midsommarsena, skurna i grönt läder,
aldrig grönskande nog att dölja sina knotiga lemmar,
träd med knytnävar,
träd som kräver en scen,
väljer landskapets utsiktspunkter, kullar, krön, vägkors,
vill avteckna sig mot fri rymd, i samspel med moln och solnedgångar,
stormbrottare med nötta armhålor,
stundom invalid, liksom återkommen från krig,
bestående stam som frestar till inskrifter,
rymmer ständigt något av likkista, en svartnad eller rödaktig hålgång,
kämpar in i det sista med några få löv
och utgör ofälld efter döden en vacker ruin,

Eken.

Dikt av Artur
Lundkvist
ur Fotspår i
vattnet, 1949.



Igenväxning, granplantering, beskuggning och vattenbrist.

Hoten mot ekarna är flera. T.v. en död ek i granplantering vid Aringsås i Alvesta. Nedan en flerhundraårig ek angripen av honungskivling, Gäddeviksås Tagel.



Hotet mot Alvestas ekar

Många gamlekar i Alvesta kommun är i akut behov av hjälp för att överleva.

Beskuggning och vattenbrist uppstår då konkurrerande träd och buskar växer för nära gamleken om den tidigare stått fritt. En ek som undersöktes, 16,5 m hög och med en bröst diameter på 0,9 m, transpirerade (avgav vattenånga) 154 l till atmosfären under bara en dag. Vattenbehovet är stort och även små buskar nära ekens rötter kan göra att eken får torksprickor.

Svår sommartorka och svåra vintrar har också betydelse för ekens hälsa. De angrips då lättare av parasiter, insekter eller svampar. Vissa parasitsvampar, främst honungskivling, kan orsaka en jätteeks död.

Beskuggning innebär sämre ljus och solexponering, bägge viktiga faktorer för eken. Det kan också leda till att eken rötas. På bilderna syns hur ekens bark ramlar av, och hur ekar omgivna av gran dör snabbt.

Många ekar är drabbade av igenväxning och mår mycket dåligt. Några exempel kring Alvesta är Kloster, vid Prästgården, Sjölyckan, Husebyån ovan Huseby, gamla dansbanan och längs Salen vid Engaholm (i Engaholm sköts ekarna med öppet landskap genom betesdjur).

På många platser växer det igen runt gamla ekar. Många gårdsägare värnar om träden, men förstår kanske inte skötselbehovet. Hittar du ekar i behov av åtgärder, så prata med markägaren.

Hur gör man då? Det viktigaste är att ta bort alla träd och buskar fem meter runt ekens krona. Detta kan behöva göras flera gånger om det växer igen, men relativt små insatser ger stora förbättringar.

För kommunens del behöver man omgående upprätta en trädvårdsplan och genomföra naturvårdsröjning, i synnerhet i de mest värdefulla områdena.

*Text och foto: Per Darell
Foto död ek: Johan Marand*



Foto: Johan Marand

T.v. **Engaholms största ek** är strax över 700 cm i omkrets.

Nedan: **Jätteeken i Osby offerlund** är 735 cm i omkrets.



Foto: Per Darell

Träffa några av Alvestas jättar

Foto: Martin Andersson



Jätteeken i Torp. Var kommunens största ek med sina ca 760 cm i omkrets. En del av eken har tyvärr fallit under hösten 2018.

Foto: Per Darell



Jätteeken i Lekaryd. Denna ståtliga ek är också strax över 700 cm i omkrets.

Så här inventerar du ek

Vi behöver din hjälp att hitta jätteeckar, d.v.s. med en omkrets större än 314 cm i brösthöjd. Ekområden, även utan jätteeckar, och de äldre ekarnas historia och andra berättelser om ek, är också intressant.

Det krävs inte några särskilda kunskaper för att inventera ek. Egentligen behövs bara ett måttband (5-10 m).

Nedan är en illustration ur boken *Inventering av jätteträd* (Hultengren & Nitare), som visar måttbandets placering beroende på trädets form och lutning.

Har du även ett konto på Artportalen och kan registrera ekobservationerna, liksom eventuella naturvårdsintressanta arter på träden, är det ännu bättre. Ange då också omkrets som kommentar.

Andra jätteträd av t.ex. alm, ask, lönn och bok är också av intresse.

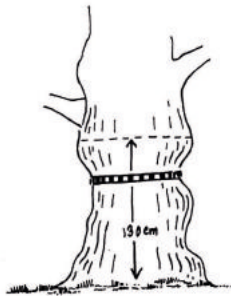
Text och foto: Johan Marand



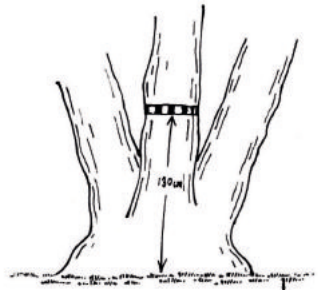
Hur når man runt då? Fäst en liten spik i måttbandet, så är det enkelt att sätta fast i en barkspricka.



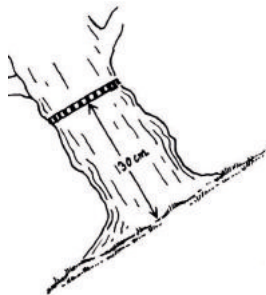
Intressanta egenskaper. Notera död ved (där bark saknas), hålrum, bohål, och mulm.



Träd med "midja". Mät på det smalaste stället upp till brösthöjd (130 cm). Håll måttbandet horisontellt.



Förgrenat träd. Om trädet förgrenar sig under 130 cm's höjd – mät varje stam för sig och ange detta under övrigt.



Lutande träd på lutande mark. Mät alltid med måttbandet vinkelrätt mot stammens riktning.

Lutande mark. Träd som står på lutande mark mäts som på skissen – 130 cm över marken mellan den högsta och lägsta delen av kontakten mot marken.





Ekbacke, Gåvetorp. Foto: Per Darell

På gång

Se alltid senaste programmet på hemsidan.

MILJÖFRUKOST 17 NOV KL 9-11

Equemi kyrkan arrangerar föredrag med Anders Rapp, naturpedagog och naturboks författare. 100 kr inkl. frukost. Föranmälan till kullerbyttatextil@gmail.com eller 0734-208280. Plats: Alvesta Equemi kyrka (Missionskyrkan)

SOPPKVÄLL. VINTER 2019

Föreläsningkväll för projektet Eklandskapet i Alvesta. Datum ännu inte satt, så se till att vi har din e-postadress för utskick eller kolla hemsidan.

UTFLYKT, ÅTERBRUK. 31 MARS 2019

Utflykt tillsammans med Växjö kretsen till Vederslöv och Torne. Tema Återbruk (hus och hem) samt guidat källbesök.

TIPS: WASTELAND

“Från avfall till arkitektur”, utställning på Vandorum, Värnamo.

Var med och påverka de stora miljöfrågorna

Naturskyddsföreningen är en ideell miljöorganisation. Vi sprider kunskap, kartlägger miljöhot, skapar lösningar samt påverkar politiker och myndigheter såväl nationellt som internationellt.

Dessutom står vi bakom världens tuffaste miljömärkning Bra Miljöval.

Bli medlem på naturskyddsforeningen.se eller skicka ett SMS med ”MEDLEM” till 72900.

Du gör en viktig insats för miljön genom att bli medlem!



Naturskyddsföreningen
Alvesta